

## Wentylator osiowy domowy z przepustnicą Typozereg CODE Instrukcja obsługi



### Wstęp

Dziękujemy za wybranie naszego produktu. Zapoznanie się z niniejszą instrukcją obsługi jest wymagane do właściwego użytkowania urządzenia, a bezwzględne przestrzeganie zawartych w niej wytycznych stanowi podstawowy warunek bezpieczeństwa.

Wszyscy użytkownicy urządzenia powinni posiadać swobodny dostęp do instrukcji, a w przypadku jego odsprzedaży należy ją dołączyć do wentylatora.

### Zawartość opakowania

- wentylator CODE
- instrukcja obsługi

### Transport i przechowywanie

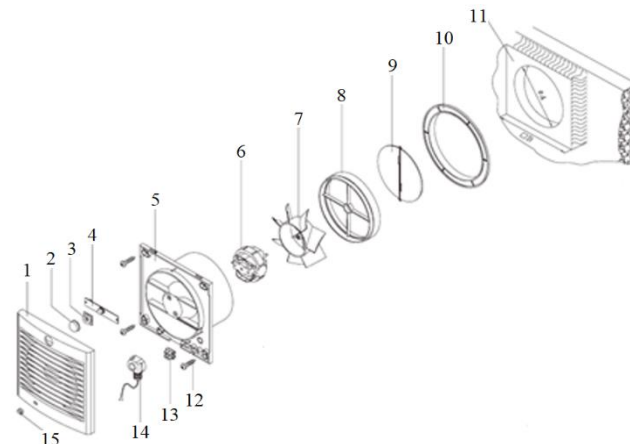
Wentylator należy przewozić oraz przechowywać w oryginalnym opakowaniu w miejscu suchym i zabezpieczonym przed zanieczyszczeniami, aż do momentu jego zamontowania. Ponadto, wentylator powinien być chroniony przed wstrząsami.

### Zastosowanie

Wentylatory osiowe z serii CODE przystosowane są do montażu ściennego. Stosowane do wentylacji małych pomieszczeń takich jak łazienka czy kuchnia.

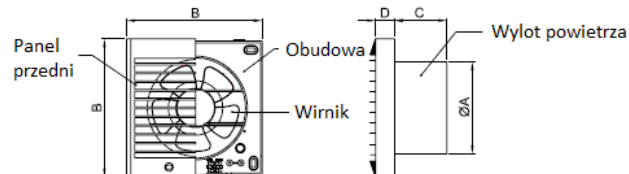
Urządzenie w białej wersji kolorystycznej.

### Budowa urządzenia



- |                         |                  |                  |
|-------------------------|------------------|------------------|
| 1 – Panel               | 2 – Obudowa      | 3 – Uszczelka    |
| 4 – Czujnik/Czasomierz  | 5 – Obudowa      | 6 – Silnik       |
| 7 – Wirnik              | 8 – Ramka        | 9 - Przepustnica |
| 10 – Pierścień mocujący | 11 – Ramka       | 12 – Śruby       |
| 13 – Zacisk kablowy     | 14 – Przełącznik | 15 – Dioda       |

### Wymiary (w mm)



MODEL	ØA	B	C	D
CODE 100	98	157	60	21
CODE 120	118	157	65	21
CODE 150	148	200	76	21

### Dane techniczne

MODEL	CODE 100	CODE 120	CODE 150
Mak. przepływ powietrza [m <sup>3</sup> /h]	130	240	320
Maksymalny spręż [Pa]	36	45	60
Napięcie [V]/Częstotliwość [Hz]	230/50-60	230/50-60	230/50-60
Prąd znamionowy [A]	0,072	0,11	0,138
Obroty silnika [obr/min]	2400	2200	2000
Moc silnika [W]	12	16	18
Stopień ochrony IP silnika [-]	X2	X2	X2
Głośność [dB(A)]	34	34	35

### Zalecenia instalacyjne

Aby instalacja urządzenia przebiegła pomyślnie i umożliwiła późniejsze bezpieczne użytkowanie, należy bezwzględnie przestrzegać wytycznych zawartych w niniejszej instrukcji.

Przed przystąpieniem do montażu wentylatora należy sprawdzić, czy podczas transportu bądź przechowywania nie uległ usterkom (pęknięcie, zniekształcenie).

Należy sprawdzić czy dane na tabliczce znamionowej odpowiadają parametrom instalacji elektrycznej.

Urządzenie należy montować na powierzchni płaskiej.

Jeżeli nieprawidłowości nie zostały stwierdzone można przystąpić do instalacji w następujący sposób:

- przygotować odpowiednie przewody elektryczne
- zaznaczyć umiejscowienie otworów montażowych
- wywiercić otwory i umieścić w nich kołki rozporowe
- przymocować wentylator za pomocą śrub
- podłączyć wentylator do sieci elektrycznej

### Ostrzeżenia i środki ostrożności

W trakcie eksploatacji urządzenia należy bezwzględnie przestrzegać poniższych środków ostrożności:

- przed wykonaniem jakichkolwiek prac należy bezwzględnie odłączyć urządzenie od zasilania
- wentylator przeznaczony jest jedynie do wentylacji pomieszczeń o małej i średniej kubaturze
- wysokość instalacji wentylatora wyciągowego min. 2,3 m
- nie podłączać wentylatora do sufitu
- unikać cofania się powietrza przez komin oraz inne urządzenia z otwartym ogniem
- należy zainstalować kratkę wentylacyjną, aby zapobiec przedostawaniu się wody i owadów

- w przypadku braku eksploatacji przez dłuższy czas, zaleca się odłączenie urządzenia od zasilania
- należy zapewnić stały dopływ świeżego powietrza do pomieszczenia
- nie wolno używać wentylatora w środowisku niebezpiecznym (np. w pobliżu materiałów łatwopalnych, w środowisku mocno zanieczyszczonym) ani w miejscu, gdzie mógłby być narażony na bezpośredni kontakt z wodą
- zakres temperatur pracy urządzenia to od -15°C do 40°C
- niektóre elementy wentylatora nagrzewają się, a ich dotknięcie może skutkować poparzeniem się
- nietypowe dźwięki podczas pracy wentylatora mogą oznaczać usterkę
- nieprzestrzeganie wytycznych zawartych w niniejszej instrukcji obsługi może skutkować uszczerbkiem na zdrowiu lub stwarzać zagrożenie dla życia użytkownika

## Konserwacja

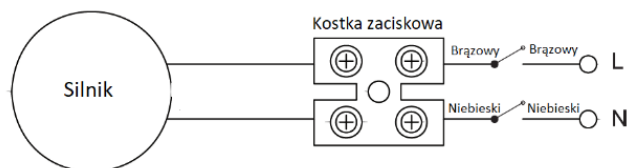
Konserwacja urządzenia powinna być przeprowadzana w zależności od warunków pracy, jednak nie rzadziej niż raz do roku.

Przed podjęciem jakichkolwiek czynności związanych z konserwacją należy odłączyć wentylator od zasilania i zabezpieczyć przed niekontrolowanym włączeniem.

W celu oczyszczenia wentylatora należy:

- zdemontować urządzenie (pokrywę, obudowę, wirnik)
- umyć wszystkie elementy wilgotną szmatką, zachowując szczególną uwagę, aby nie zamoczyć silnika
- nigdy nie używać wody w temperaturze wyższej niż 60°C, benzyny, benzenu, rozcieńczalnika ani żadnego innego rozpuszczalnika organicznego
- dokładnie osuszyć wszystkie elementy
- ponownie zamontować wentylator
- podłączyć wentylator do sieci elektrycznej

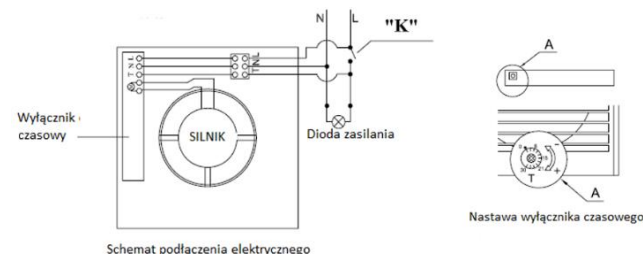
## Schemat podłączeniowy



## Wersje urządzenia

### 1) Z wyłącznikiem czasowym (indeks „T” w nazwie)

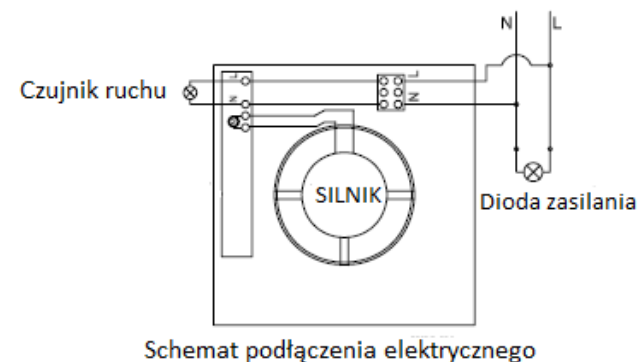
Wentylator wyciągowy z wyłącznikiem czasowym włącza się gdy otrzyma zasilanie. Następnie będzie kontynuował pracę przez kolejne 1 - 30 minut (w zależności od ustawień). Czas tej pracy można regulować za pomocą odpowiedniego pokrętki.



### 2) Z czujnikiem ruchu (z indeksem „MS” w nazwie)

Wentylator wyciągowy z czujnikiem detekcji ruchu włącza się automatycznie gdy czujnik wykryje ruch w obszarze działania sensora (półkole o średnicy 5 m), działa do momentu ustania tego ruchu i następnie kontynuuje pracę przez czas nastawiony na wyłączniku czasowym i następnie kontynuuje pracę przez czas nastawiony na wyłączniku czasowym (tzw. czas opóźnienia). Ustawienia wyłącznika czasowego można regulować w zakresie 1 - 30 minut.

Wartości te (czas opóźnienia i zasięg czujnika ruchu) można regulować za pomocą odpowiednich pokręteł.



### 3) Z łańcuszkiem pociągowym (indeks „PC” w nazwie)

Wentylator wyciągowy wyposażony w łańcuszek, umożliwiając manualne włączenie / wyłączenie urządzenia.

## Warunki gwarancji

I. Reventon Group Sp. z o.o. jest dostawcą wentylatorów i zapewnia 24 miesięczny okres gwarancyjny urządzeń z serii CODE.

II. Ochrona gwarancyjna obowiązuje od daty zakupu towaru, lecz nie dłużej niż 30 miesięcy od daty wydania urządzenia z magazynu Reventon Group Sp. z o.o.

III. Warunkiem rozpatrzenia reklamacji jest przedstawienie dowodu zakupu produktu oraz opisu usterki.

IV. Dostawca zobowiązuje się do rozpatrzenia zgłoszenia reklamacyjnego w terminie do 14 dni roboczych od dnia zgłoszenia (tj. dnia dostarczenia dokumentów wymienionych w pkt. III).

V. W ramach gwarancji dostawca dokonuje naprawy, wymiany bądź zwrotu kosztów zakupu produktu w określonym terminie.

VI. Gwarancja nie obejmuje uszkodzeń mechanicznych, obniżania się jakości produktu spowodowanego normalnym procesem zużycia oraz uszkodzeń i defektów wynikających z niewłaściwej eksploatacji lub samowolnych napraw i przeróbek.

W przypadku stwierdzenia któregoś z powyższych, użytkownik zostanie obciążony wszelkimi kosztami związanymi z wszczętą procedurą gwarancyjną.

VII. Dostawca nie pokrywa kosztów demontażu / montażu urządzenia.

VIII. Wszelka korespondencja powinna być kierowana na adres: Reventon Group Sp. z o.o., ul. Wyzwolenia 556, 43-340 Kozy lub na adres: serwis@reventongroup.eu.

**Dostawca Reventon Group Sp. z o. o. zastrzega sobie możliwość dokonywania zmian w danych technicznych.**