

Wentylator osiowy domowy z przepustnicą Typosereg VELO i VELO Silver Instrukcja obsługi



Wstęp

Dziękujemy za wybranie naszego produktu. Zapoznanie się z niniejszą instrukcją obsługi jest wymagane do właściwego użytkowania urządzenia, a bezwzględne przestrzeganie zawartych w niej wytycznych stanowi podstawowy warunek bezpieczeństwa.

Wszyscy użytkownicy urządzenia powinni posiadać swobodny dostęp do instrukcji, a w przypadku jego odsprzedaży należy ją dołączyć do wentylatora.

Zawartość opakowania

- wentylator VELO
- instrukcja obsługi

Transport i przechowywanie

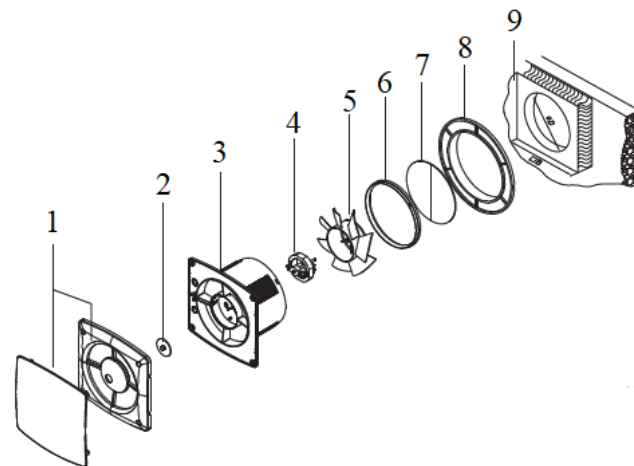
Wentylator należy przewozić oraz przechowywać w oryginalnym opakowaniu w miejscu suchym i zabezpieczonym przed zanieczyszczeniami, aż do momentu jego zamontowania. Ponadto, wentylator powinien być chroniony przed wstrząsami.

Zastosowanie

Wentylatory osiowe z serii VELO przystosowane są do montażu ściennego. Stosowane do wentylacji małych pomieszczeń takich jak łazienka czy kuchnia.

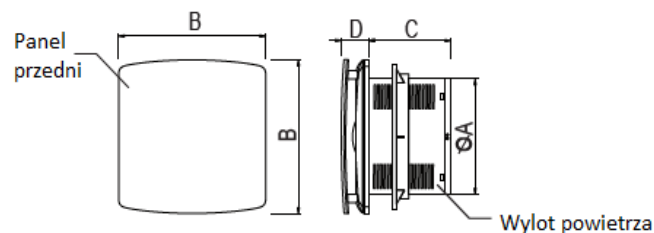
Urządzenie występuje w dwóch wersjach kolorystycznych - białej lub srebrnej (wersja Silver).

Budowa urządzenia



- | | | |
|------------------|------------------------|-------------|
| 1 – Panel | 2 – Czujnik | 3 – Obudowa |
| 4 – Silnik | 5 – Wirnik | 6 – Ramka |
| 7 – Przepustnica | 8 – Pierścień mocujący | 9 – Ramka |

Wymiary (w mm)



MODEL	ØA	B	C	D
VELO 100 & VELO SILVER 100	100	150	90	35
VELO 150 & VELO SILVER 150	150	193	100	35

Dane techniczne

MODEL	VELO 100 & VELO Silver 100	VELO 150 & VELO Silver 150
Maksymalny przepływ powietrza [m ³ /h]	95	240
Maksymalny spręż [Pa]	36	60
Napięcie [V] / Częstotliwość [Hz]	230 / 50 - 60	230 / 50 - 60
Prąd znamionowy [A]	0,072	0,138
Obroty silnika [obr/min]	2400	2000
Moc silnika [W]	12	18
Stopień ochrony IP silnika [-]	X4	X4
Głośność [dB(A)]	34	35

Zalecenia instalacyjne

Aby instalacja urządzenia przebiegła pomyślnie i umożliwiła późniejsze bezpieczne użytkowanie, należy bezwzględnie przestrzegać wytycznych zawartych w niniejszej instrukcji.

Przed przystąpieniem do montażu wentylatora należy sprawdzić, czy podczas transportu bądź przechowywania nie uległ usterkom (pęknięcie, zniekształcenie).

Należy sprawdzić czy dane na tabliczce znamionowej odpowiadają parametrom instalacji elektrycznej.

Urządzenie należy montować na powierzchni płaskiej.

Jeżeli nieprawidłowości nie zostały stwierdzone można przystąpić do instalacji w następujący sposób:

- przygotować odpowiednie przewody elektryczne
- zaznaczyć umiejscowienie otworów montażowych
- wywiercić otwory i umieścić w nich kołki rozporowe
- przymocować wentylator za pomocą śrub
- podłączyć wentylator do sieci elektrycznej

Ostrzeżenia i środki ostrożności

W trakcie eksploatacji urządzenia należy bezwzględnie przestrzegać poniższych środków ostrożności:

- przed wykonaniem jakichkolwiek prac należy bezwzględnie odłączyć urządzenie od zasilania
- wentylator przeznaczony jest jedynie do wentylacji pomieszczeń o małej i średniej kubaturze
- w przypadku braku eksploatacji przez dłuższy czas, zaleca się odłączenie urządzenia od zasilania
- należy zapewnić stały dopływ świeżego powietrza do pomieszczenia
- nie wolno używać wentylatora w środowisku niebezpiecznym (np. w pobliżu materiałów łatwopalnych,

w środowisku mocno zanieczyszczonym) ani w miejscu, gdzie mógłby być narażony na bezpośredni kontakt z wodą

- zakres temperatur pracy urządzenia to od -15°C do 40°C
- niektóre elementy wentylatora nagrzewają się, a ich dotknięcie może skutkować poparzeniem się
- nietypowe dźwięki podczas pracy wentylatora mogą oznaczać usterkę
- nieprzestrzeganie wytycznych zawartych w niniejszej instrukcji obsługi może skutkować uszczerbkiem na zdrowiu lub stwarzać zagrożenie dla życia użytkownika

Konserwacja

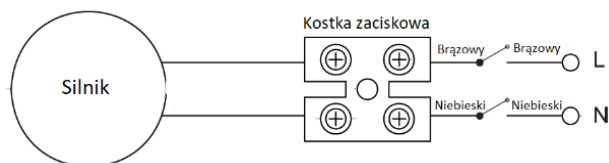
Konserwacja urządzenia powinna być przeprowadzana w zależności od warunków pracy, jednak nie rzadziej niż raz do roku.

Przed podjęciem jakichkolwiek czynności związanych z konserwacją należy odłączyć wentylator od zasilania i zabezpieczyć przed niekontrolowanym włączeniem.

W celu oczyszczenia wentylatora należy:

- zdemontować urządzenie (pokrywę, obudowę, wirnik)
- umyć wszystkie elementy wilgotną szmatką, zachowując szczególną uwagę, aby nie zamoczyć silnika
- nigdy nie używać wody w temperaturze wyższej niż 60°C, benzyny, benzenu, rozcieńczalnika ani żadnego innego rozpuszczalnika organicznego
- dokładnie osuszyć wszystkie elementy
- ponownie zamontować wentylator
- podłączyć wentylator do sieci elektrycznej

Schemat podłączeniowy

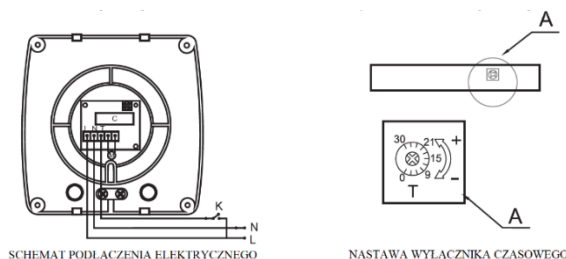


Wersje urządzenia

1) Z wyłącznikiem czasowym (indeks „T” w nazwie)

Wentylator wyciągowy z wyłącznikiem czasowym włącza się gdy otrzyma zasilanie. Następnie będzie kontynuował

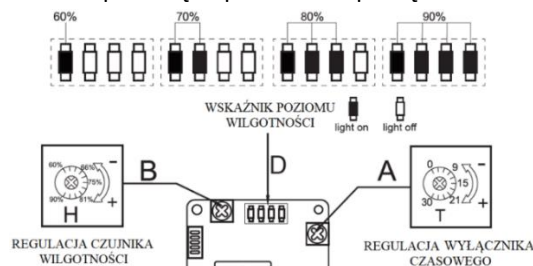
pracę przez kolejne 1 - 30 minut (w zależności od ustawień). Czas tej pracy można regulować za pomocą odpowiedniego pokrętełta.



2) Z czujnikiem wilgotności (indeks „H” w nazwie)

Wentylator wyciągowy z czujnikiem wilgotności włącza się automatycznie gdy poziom wilgotności w pomieszczeniu przekroczy nastawiony poziom, działa do momentu obniżenia się tej wartości poniżej tego poziomu i następnie kontynuuje pracę zgodnie z czasem nastawionym na wyłączniku czasowym (tzw. czas opóźnienia). Ustawienia wyłącznika czasowego można regulować w zakresie 1 - 30 minut, a czujnika wilgotności względnej w zakresie 60 - 90%.

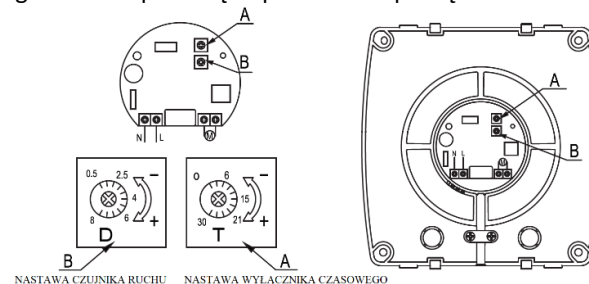
Wartości te (czas opóźnienia i poziom wilgotności) można regulować za pomocą odpowiednich pokrętełta.



3) Z czujnikiem ruchu (z indeksem „MS” w nazwie)

Wentylator wyciągowy z czujnikiem detekcji ruchu włącza się automatycznie gdy czujnik wykryje ruch w obszarze działania sensora (półkole o nastawionej średnicy), działa do momentu ustania tego ruchu i następnie kontynuuje pracę przez czas nastawiony na wyłączniku czasowym (tzw. czas opóźnienia). Ustawienia wyłącznika czasowego można regulować w zakresie 1 - 30 minut, a zasięg czujnika ruchu od 0,5 m do 8 m.

Wartości te (czas opóźnienia i zasięg czujnika ruchu) można regulować za pomocą odpowiednich pokrętełta.



Warunki gwarancji

I. Reventon Group Sp. z o.o. jest dostawcą wentylatorów i zapewnia 24 miesięczny okres gwarancyjny urządzeń z serii VELO i VELO Silver.

II. Ochrona gwarancyjna obowiązuje od daty zakupu towaru, lecz nie dłużej niż 30 miesięcy od daty wydania urządzenia z magazynu Reventon Group Sp. z o.o.

III. Warunkiem rozpatrzenia reklamacji jest przedstawienie dowodu zakupu produktu oraz opisu usterki.

IV. Dostawca zobowiązuje się do rozpatrzenia zgłoszenia reklamacyjnego w terminie do 14 dni roboczych od dnia zgłoszenia (tj. dnia dostarczenia dokumentów wymienionych w pkt. III).

V. W ramach gwarancji dostawca dokonuje naprawy, wymiany bądź zwrotu kosztów zakupu produktu w określonym terminie.

VI. Gwarancja nie obejmuje uszkodzeń mechanicznych, obniżania się jakości produktu spowodowanego normalnym procesem zużycia oraz uszkodzeń i defektów wynikających z niewłaściwej eksploatacji lub samowolnych napraw i przeróbek.

W przypadku stwierdzenia któregoś z powyższych, użytkownik zostanie obciążony wszelkimi kosztami związanymi z wszczętą procedurą gwarancyjną.

VII. Dostawca nie pokrywa kosztów demontażu / montażu urządzenia.

VIII. Wszelka korespondencja powinna być kierowana na adres: Reventon Group Sp. z o.o., ul. Wyzwolenia 556, 43-340 Kozy lub na adres: serwis@reventongroup.eu.

Dostawca Reventon Group Sp. z o. o. zastrzega sobie możliwość dokonywania zmian w danych technicznych.